

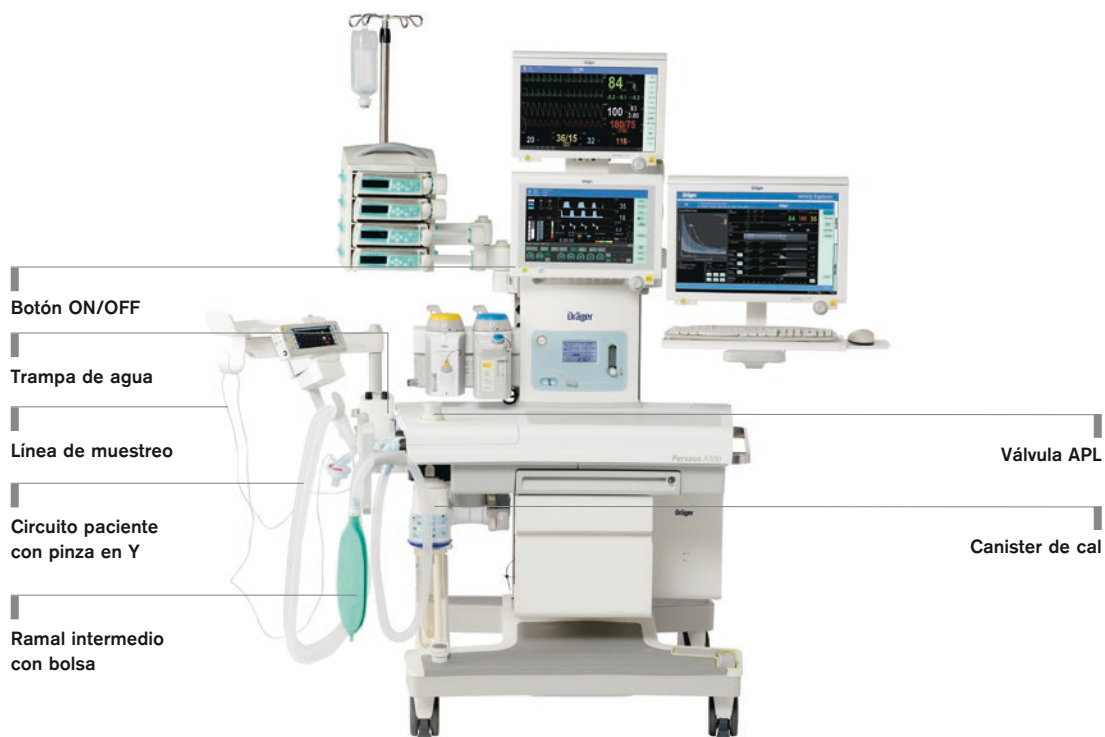
## Dräger Perseus® A500 Guía rápida de funcionamiento básico y manejo

**1** Conectar mangueras O2, Air, N2O, AGS y electricidad, en la parte trasera del equipo.

### **2** ACCESORIOS

(Los sensores de flujo se encuentran en el interior del sistema de paciente)

- Circuito paciente de doble rama con pieza en Y + Filtro (Ocluir para el chequeo)
- Ramal intermedio con bolsa reservorio
- Línea de muestreo
- Trampa de agua
- Canister de Cal



**3** Arrancar el Perseus en el Botón delantero Verde (ON / OFF)



## 4 PANTALLA

### Pantalla táctil

Abre funciones o ventanas de diálogo cuando se pulsa.

### Tecla ON/OFF

Enciende y apaga el dispositivo

### Tecla Luz

Enciende y apaga la luz de trabajo. Atenúa la luminosidad en 3 pasos (oscura, media y clara)

### Mando rotatorio

Utilizado para seleccionar, ajustar y confirmar ajustes. Se ilumina de color en determinadas situaciones.

### Tecla para silenciar alarmas

Silencia los tonos de alarma de todas las alarmas activas durante 2 minutos.



## 5 UNIDAD MEZCLADORA DE GASES (CONTROLADA ELECTRÓNICAMENTE)

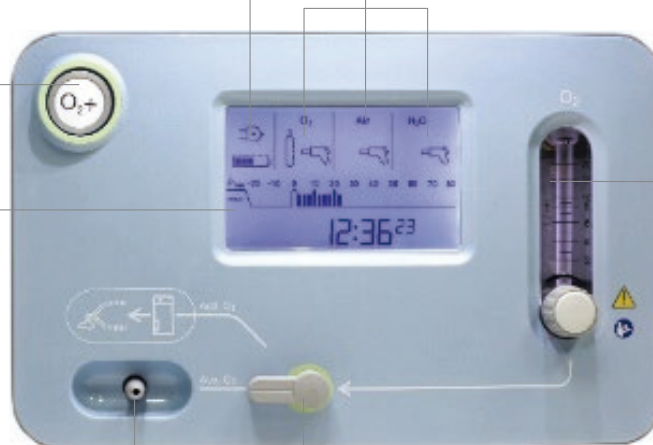
Símbolos para alimentación de red de alimentación eléctrica desde la batería interna

Símbolos para suministro de gas (O<sub>2</sub>, Aire, N<sub>2</sub>O u O<sub>2</sub>, Aire) desde el suministro central y las botellas de gas

### Tecla O<sub>2</sub>+ (lavado de O<sub>2</sub>)

Visualización de la presión en el sistema paciente interno

### Flujómetro de O<sub>2</sub> (para insuflación de O<sub>2</sub>)



Salida para insuflación de O<sub>2</sub>, p.ej. para gafitas nasales

### Palanca de O<sub>2</sub> para conmutar a:

- **Aux O<sub>2</sub>**: posición normal o insuflación de O<sub>2</sub> por gafitas nasales al abrir flujómetro O<sub>2</sub>
- **Add O<sub>2</sub>**: posición para ventilación de emergencia incluso con el equipo apagado. Suministra O<sub>2</sub> por la salida interna con posibilidad de administrar has halogenado

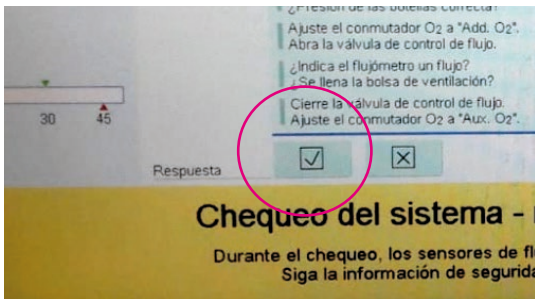
## 6 ENCENDER PERSEUS A500 PULSANDO EL BOTÓN DELANTERO VERDE (ON / OFF)

## 7 CHEQUEO



Teclas

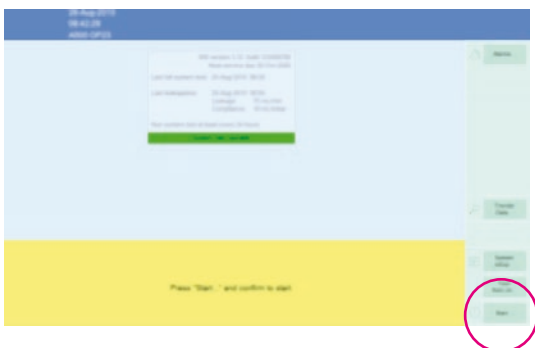
Color	Significado
Verde	El sistema está totalmente operativo. El chequeo se ha hecho en las últimas 24 h.
Amarillo	El sistema está operativo con limitaciones. Existen limitaciones funcionales, p.ej., no hay N2O, etc. Ver en pantalla y tomar medidas adicionales si fuera necesario para garantizar la seguridad del paciente
Rojo	El sistema no está operativo. Póngase en contacto con el personal de servicio si es necesario.



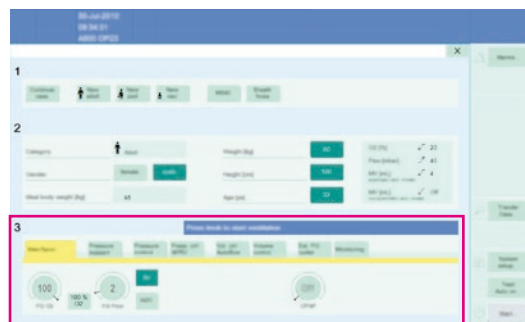
### Seguir los pasos indicados en pantalla

- Ocluir pieza en Y con filtro
- Válvula APL en 30 cmH2O
- Palanca de panel central en posición horizontal (Aux O2)
- Conectar línea de muestreo a pieza en Y y a trampa de agua
- Pulsar en pantalla
- El chequeo es completamente automático y dura unos 6 minutos

## 8 EN LA PANTALLA DE STANDBY/EN ESPERA



Seleccionar **Tecla INICIAR**. Confirmar cada selección con el mando rotatorio.



Se elige **Modo Ventilatorio** y sus parámetros

## 9 AJUSTE DE PARÁMETROS SEGÚN MODO VENTILATORIO ELEGIDO Y MONITORIZAR LA VM



**NOTA:** Esta guía rápida de uso no sustituye al manual de instrucciones facilitado por el fabricante.

**SEDE PRINCIPAL**  
Drägerwerk AG & Co. KGaA  
Moislinger Allee 53-55  
23558 Lübeck, Alemania  
[www.draeger.com](http://www.draeger.com)

**ESPAÑA**  
Dräger Medical Hispania S.A.  
C/ Xaudaró 5, 28034 Madrid  
Tel +34 90 011 64 24  
Fax +34 91 358 36 19  
[atencionalcliente@draeger.com](mailto:atencionalcliente@draeger.com)

**PORTUGAL**  
Dräger Portugal, Lda.  
Rua Nossa Senhora da  
Conceição, n.º 3, R/c  
2790-111 Carnaxide  
Tel +351 21 155 45 86  
Fax +351 21 155 45 87  
[clientesportugal@draeger.com](mailto:clientesportugal@draeger.com)