

Kullanım kılavuzu

Infinity[®] Gateway Suite

UYARI
Bu yazılımın performans özelliklerini
tamamen anlamak için kullanıcı yazılımı
kullanmadan önce
bu kullanım kılavuzunu dikkatlice
okumalıdır.

Pager Control Kullanıcı Kılavuzu
Yazılım VG9.n

Genel bilgiler

Onarımlar/deęişiklikler

Bu yazılımdaki deęişiklikler; Dräger yetkili servis personeli veya servis merkezleri ya da uygun eęitimli teknisyenler tarafından gerçekleştirilmelidir. Onarımlara ilişkin bilgi, Dräger veya yetkili servis merkezlerinden edinilebilir.

Ticari markalar

Dräger adı ve logosu, Dräger'in tescilli ticari markalarıdır.

Infinity®, Dräger'in bir tescilli ticari markasıdır.

Güvenlik

Kullanım kılavuzundaki talimatlara uyun

UYARI

Bu kullanım kılavuzundaki talimatlara sıkı bir şekilde uyun. Yazılımın kullanımı için, tüm talimatların tamamen anlaşılması ve tümüne sıkı bir şekilde uyulması zorunludur. Yazılım yalnızca dördüncü sayfadaki Kullanım Amacı kısmında belirtilen amaç için ve uygun hasta monitörizasyonu ile birlikte kullanılmalıdır. Bu kılavuzdaki UYARI ve DİKKAT ifadelerinde ve cihaz etiketlerindeki ifadelerde sunulan açıklamalara sıkı bir şekilde uyun.

Tanımlar

Bu kullanım kılavuzundaki belirli paragraflar aşağıdaki gibi UYARI, DİKKAT ve NOT şeklinde vurgulanmıştır:

UYARI

Bir UYARI ifadesi, uyulmadığı takdirde ölümlü veya ciddi yaralanmayla sonuçlanabilecek tehlikeli durumlar hakkında önemli bilgiler sunmaktadır.

DİKKAT

Bir DİKKAT uyarısı, uyulmadığı takdirde kullanıcıya, hastaya, cihaza veya başka bir donanıma küçük ila orta şiddette zarar verme olasılığı bulunan tehlikeli durumlar hakkında önemli bilgiler sunmaktadır.

NOT

Bir NOT ifadesi, çalıştırma sırasında uygun olmayan herhangi bir durum meydana gelmesini önlemeye yönelik ek bilgi sağlamaktadır.

IT ağlarına bağlantı

Dräger tarafından üretilen birçok tıbbi cihaz, hasta verilerini iletmek ve klinik kullanıcılarına alarm koşullarını bildirmek için ağları kullanır. Hastaneler, bu tür tıbbi cihazları IT ağlarına bağlamadan önce IEC 80001-1'e başvurmalıdır.

Kullanım amacı

Infinity Gateway yazılım uygulamaları, klinisyenlere Infinity ağı üzerinden hasta verilerini uzaktan görüntüleme olanağı sağlamayı ve Infinity ağı ile hastane ağı arasında seçilmiş klinik ve idari bilgilerin veri alışverişini sağlamayı amaçlamaktadır.

Servis odaklı cihaz bağlantısı (SDC)

Servis odaklı cihaz bağlantısı (SDC), örneğin yüksek keskinlikte ortamlar gibi klinik ortamlarda dağıtılmış tıbbi cihaz sistemleri kurmak için bir iletişim mimarisi tanımlar. Protokol, servis odaklı tıbbi cihaz mimarisi (SOMDA) prensipleri üzerine inşa edilmiştir ve ISO/IEEE 11073'e göre modellenmiştir. SDC özelliğine sahip cihazlar, tek yönlü veri talebinin ve/veya önceden belirlenmiş tıbbi cihaz işlevselliğinin güvenli bir şekilde uzaktan kontrol edilmesini sağlayarak Dräger SDC uyumlu ürünler arasında birlikte çalışabilirliği sağlar.

İçerik

Genel bilgiler	3
Onarımlar/değişiklikler	3
Ticari markalar	3
Güvenlik	4
Kullanım kılavuzundaki talimatlara uyun	4
Tanımlar	4
IT ağlarına bağlantı	4
Kullanım amacı	5
Servis odaklı cihaz bağlantısı (SDC)	6
Pager Control'e Genel Bakış	9
Pager Access Kurulumu	9
Pager Service (Çağrı Cihazı Hizmeti)	10
Pager Control Uygulaması	10
Main Screen (Ana Ekran)	11
Sekme Görünümü	12
Satırlar	13
Sütunlar	14
Resizing (Yeniden Boyutlandırma)	15
Satırları Sıralama	15
Gecikme Ayarını Düzenleme	16
Alarm Düzeyi Ayarını Düzenleme	17
Konsol Penceresi	18
Yapılandırma Penceresi	19
Güvenlik	20
Yatak Yapılandırma	21
Çağrı Cihazlarını Yapılandırma	23
Bir Çağrı Cihazı Ekleme	23
Bir Çağrı Cihazını Silme	24
Bir Sağlayıcıyı Değiştirme	24
Bir Çağrı Cihazını Değiştirme	24
Yatak Atama	25
Bir Çağrı Cihazını Değiştirme	26
Bir Çağrı Cihazını Test Etme	27

Uyarılar	28
Pager Service Disconnected (Çağrı Cihazı Hizmetinin Bağlantısı Kesildi)	28
Lost Communication with Pager System (Çağrı Cihazı Sistemiyle İletişim Kesildi) . . .	28
Lost Communication with Gateway Service (Ağ Geçidi Hizmetiyle İletişim Kesildi)	29
Patient Monitor Alarm Time-Out (Hasta Monitörü Alarm Zaman Aşımı)	29
Duplicate Bed Label (Yinelenen Yatak Etiketi)	30
Kablosuz Hasta Monitörleri	30
Hasta Monitörü Kimliği ve Kablosuz Simgesi	31
Pager Control Yapılandırması	31
Sekme Görünümü	31

Pager Control'e Genel Bakış

Infinity Gateway Pager Interface (Infinity Ağ Geçidi Çağrı Cihazı Arabirimi) seçeneği, Infinity ağındaki hasta monitörleriyle bir çağrı cihazı sistemi arasında bir seri veya TCP/IP arabirimi yoluyla arabirim oluşturur. Hasta monitörleri uygulamada yapılandırıldıktan sonra, hasta monitörleri alarm durumuna girdiğinde çağrılar çağrı cihazı sistemine gönderilir.

Infinity Gateway Pager Interface uygulaması aşağıdakilerden oluşur:

- Pager Access Kurulumu
- Pager Service (Çağrı Cihazı Hizmeti)
- Pager Control Uygulaması

Pager Access Kurulumu

Infinity Gateway Pager Interface seçeneği, Infinity Gateway Setup (Infinity Ağ Geçidi Kurulumu) programıyla etkinleştirilir. Arabirim etkinleştirildiğinde, yöneticinin aşağıdakileri belirtmesi gerekir:

- Çağrı cihazı sistemiyle iletişim kurmak için kullanılacak protokol
- İzlenecek ilkeler
- Kullanılacak çağrı cihazı mesaj formatı
- Alarm derecesi ayarları

Pager Access Setup'ta (Çağrı Cihazı Erişim Kurulumu) değişiklik yapılan her durumda, çağrı cihazı sisteminin arabirimi kesintiye uğrar ve yeniden başlatılır. Pager Access'i (Çağrı Cihazı Erişimi) etkinleştirme ve kurma işlemi hakkında daha fazla bilgi için, Infinity Gateway Kurulum ve Yükleme Kullanıcı Kılavuzundaki yardıma bakın.

UYARI

Pager Access tüm çağrılarının teslim edileceğini garanti etmez. Infinity CentralStation, Pager Access ile birlikte kullanılmalıdır.

Pager Service (Çağrı Cihazı Hizmeti)

Infinity Gateway Pager Interface seçeneği, Pager (çağrı cihazı) adındaki bir Windows hizmetiyle uygulanır. Bu hizmet, Infinity Ağındaki yapılandırılmış hasta monitörlerini dinler ve çağrıları çağrı cihazı sistemine gönderir. Pager Interface, salt SDC cihazlarını desteklemez.

Çağrı cihazı artık hasta adı, hasta kimliği ve servis sağlayıcı alanlarında tek bayt karakterleri desteklemektedir. Fakat çağrı yapma protokolleri yalnızca tek bayt karakterleri destekler ve bu nedenle artık karakter eşleme fonksiyonu da sağlanmıştır. Karakter eşleme hakkında daha fazla bilgi için lütfen Infinity Gateway Setup kılavuzuna bakın.

Pager Control Uygulaması

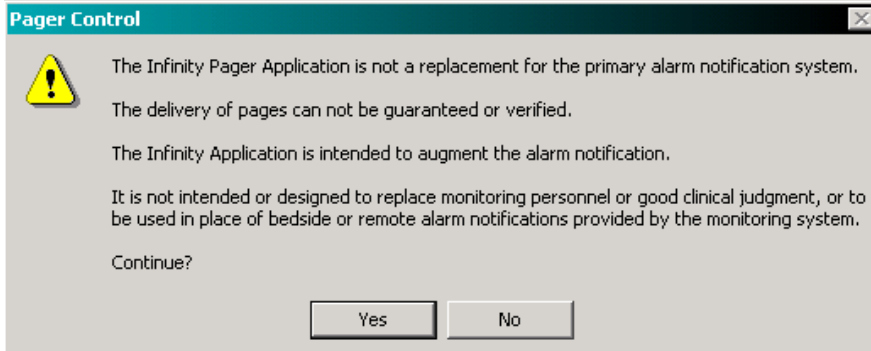
Pager Control uygulaması, Infinity Gateway Pager Interface seçeneği için bir gerçek zamanlı yapılandırma ve durum yardımcı programıdır. Bir **Main Screen (Ana Ekran)**, **Configuration Window (Yapılandırma Penceresi)** ve bir **Alerts (Uyarılar)** penceresinden oluşur.

DİKKAT

Pager Control, Pager Access arabiriminin aktif olduğu her durumda görüntülenir, çünkü Paging (Çağrı Yapma) arabiriminde karşılaşılan sorunları kullanıcıya iletmek için kullanılan ana mekanizmadır.

Feragatname

Pager Control uygulaması başlatıldığında aşağıdaki feragatname görüntülenir:



Kullanıcı **No (Hayır)** düğmesine basarsa, Pager Control uygulaması hemen kapanır. Kullanıcı **Yes (Evet)** düğmesine basarsa, **Main Screen (Ana Ekran)** görüntülenir.

Main Screen (Ana Ekran)

Menü

Sekme Görünümü

Konsol Görünümü

Bed	Unit	Name	Provider	Pager	Page Level	Last Page
BED1	CCU	Livingston, Joan	Harry	8	ADV	10/21/2009 5:25:19 PM
BED2	ICU	Jones, Mary	Janet	6	ADV	10/21/2009 5:22:41 PM
BED23	CCU	McGrath, Bob	Janet	6	ADV	
BED24	ICU	Smith, Harry	Susan	1	ADV	10/21/2009 5:22:21 PM

```

10/21/2009 5:24:44 PM - Configuration: bed BED1, care CCU - New bed defined, pager # 8, lowest grade alarm ADV, delay 0 seconds
10/21/2009 5:24:44 PM - Configuration: bed BED24, care CCU - Removed bed
10/21/2009 5:24:45 PM - Bed BED1 in care unit CCU connected.
10/21/2009 5:25:19 PM - Queued "SER@BED1(W)" to pager 8
10/21/2009 5:25:19 PM - Sent: "SER@BED1(W)" to pager 8
  
```

Pager Control'ün Ana Ekranı aşağıdakileri içerir:

- Ayarları ve çağrı yapma aktivitesini içeren yapılandırılmış hasta monitörlerine ait bir Sekme Görünümü.
- Yapılandırma değişiklikleri ve çağrı iletim durumu gibi olayların kronolojik günlüğünü sağlayan bir Konsol Penceresi.
- Aşağıdakileri içeren bir menü:

Menü	Öge	Fonksiyon
File (Dosya)	Configure (Yapılandır)	Pager Control yapılandırma ekranını açar
	Exit (Çıkış)	Pager Control uygulamasından çıkar
Help (Yardım)	Help Topics (Yardım Konuları)	Pager Control Yardımını görüntüler
	About Pager Control (Pager Control Hakkında)	Sürüm bilgilerini görüntüler

Sekme Görünümü

Bed	Unit	Name	Provider	Pager	Page Level	Last Page
BED1	CCU	Livingston, Joan	Harry	8	ADV	10/21/2009 5:28:59 PM
BED2	ICU	Jones, Mary	Janet	6	ADV	10/21/2009 5:31:16 PM
BED23	CCU	McGrath, Bob	Janet	6	ADV	
BED2A	ICU	Smith, Harry	Susan	1	ADV	10/21/2009 5:27:51 PM

10/21/2009 5:28:59 PM - Queued "ADV@BED1(W)" to pager 8
 10/21/2009 5:28:59 PM - Sent "ADV@BED1(W)" to pager 8
 10/21/2009 5:29:25 PM - Queued "SER@BED2" to pager 6
 10/21/2009 5:29:27 PM - Sent "SER@BED2" to pager 6
 10/21/2009 5:31:16 PM - Queued "SER@BED2" to pager 6

Tablo, Pager Access'te yapılandırılmış her hasta monitörü için tek bir satır içerir. Her hasta monitörüyle ilişkili veriler, sütunlar halinde düzenlenir.

Sekme Görünümü ve münferit sütunları yeniden boyutlandırılabilir ve satırlar sıralanabilir.

Bazı yapılandırma değişiklikleri Sekme Görünümü içerisinde desteklenir. Bunlar, Gecikme Ayarını Düzenlemeyi ve Alarm Düzeyi Ayarını Düzenlemeyi içerir.

Satırlar

Satır rengi açıklamaları aşağıdaki gibidir:

Arka plan	Ön plan	Tanım
Gri	Sarı	Hasta monitörü şu an ağda kullanılamıyor.
Kırmızı	Siyah	Yüksek öncelikli bir alarm kuyruğa alınmıştır, ancak henüz hasta monitörüne atanmış çağrı cihazına gönderilmemiştir.
Sarı		Orta öncelikli bir alarm kuyruğa alınmıştır, ancak henüz hasta monitörüne atanmış çağrı cihazına gönderilmemiştir.
Açık mavi		Düşük öncelikli bir alarm kuyruğa alınmıştır, ancak henüz hasta monitörüne atanmış çağrı cihazına gönderilmemiştir.
Siyah	Yeşil	Bekleyen hiçbir alarm yoktur ve bu hasta monitörüne hiçbir alarm gönderilmemiştir.
	Kırmızı	Bu hasta monitörü için bekleyen hiçbir alarm yoktur. Bu hasta monitöründe gerçekleşen en son alarm, yüksek öncelikli bir alarmdır.
	Sarı	Bu hasta monitörü için bekleyen hiçbir alarm yoktur. Bu hasta monitöründe gerçekleşen en son alarm, orta öncelikli ciddi bir alarmdır.
	Açık mavi	Bu hasta monitörü için bekleyen hiçbir alarm yoktur. Bu hasta monitöründe gerçekleşen en son alarm, düşük öncelikli bir alarmdır.

NOT

Bir hasta monitöründe bir alarm gerçekleştiğinde, hasta monitörü için bir çağrı kuyruğa alınır. Çağrı, çağrı cihazı sistemine başarıyla iletilmezse, tabloda karşılık gelen satır, alarmın önceliğine göre süresiz olarak kırmızı, sarı veya açık mavi renkte vurgulu kalır. Kullanıcı, düzenlenemeyen bir sütunda ilgili satıra sol fare düğmesiyle tıklayarak vurguyu kaldırabilir.

Sütunlar

Sütun	İçerik
Bed (Yatak)	Hasta monitörünün yatak etiketi. Hasta monitörü bir kablosuz monitörse, bir kablosuz simgesini de içerir. Not: Aynı bakım biriminde bulunan ve aynı yatak etiketine sahip olan kablosuz ve kablolu hasta monitörleri, aynı çağrı cihazına otomatik olarak atanır ve listede yalnızca tek bir kez görünür.
Unit (Birim)	Hasta monitörünün ait olduğu bakım birimi.
ID/Name (Kimlik/Ad)	Hasta monitörüne kabul edilen hastanın adı veya kimliği. Infinity Gateway Setup (Infinity Ağ Geçidi Kurulumu) içerisindeki Pager Setup (Çağrı Cihazı Kurulumu) iletişim kutusundaki bir ayar, hasta adının veya kimliğinin görüntülenmesini kontrol eder.
Provider (Sağlayıcı)	Bu hastadan sorumlu bakım sağlayıcının adı.
Çağrı cihazı	Bu hastadan sorumlu bakım sağlayıcının çağrı cihazı numarası. Not: Çağrı cihazı numarası koyu renkte görünüyorsa, son çağrı, hasta monitörüne atanmış çağrı cihazı yerine üst çağrı cihazına gönderilmiştir.
Delay (Gecikme)	Bir çağrı oluşturulabilmesi için bir alarm koşulu var olması gereken gecikmenin saniye sayısı. Pager Access Setup (Çağrı Cihazı Erişim Kurulum) içerisindeki Delay Setting Allowed (Gecikme Ayarı İzinli) ilkesi, No (Hayır) şeklinde ayarlanmışsa bu sütun görünmez.
Page Level (Çağrı Düzeyi)	Çağrılarının oluşturulması gereken en düşük alarm öncelik düzeyi veya OFF (KAPALI) ayarı hiçbir alarm çağrısı gönderilmeyeceği anlamına gelir.
Last Page (Son Çağrı)	Pager Control'ün başlatılmasından itibaren bu hasta monitörü için gönderilmiş olan son çağrının tarihi ve saati. Tarih ve saat dizesinin biçimi, Regional Options (Bölgesel Seçenekler) içerisindeki tarih ve saat ayarlarıyla belirlenir.

Resizing (Yeniden Boyutlandırma)

Pager Control'daki sütunlar, fare iki sütun arasına yerleştirilerek yeniden boyutlandırılabilir. Uygun şekilde yerleştirildikten sonra, fare imleci sütun yeniden boyutlandırma imlecine dönüşür. Sol fare düğmesine tıklayın ve sütunları yeniden boyutlandırmak için fareyi hareket ettirirken basılı tutun.

Yeniden boyutlandırma imleci sola hareket ettirildiğinde, imlecin solundaki sütun küçülür ve imlecin sağındaki sütun büyür. İmlecin sağa hareket ettirilmesi zıt etkiyi yaratır. Ancak her sütunun bir minimum boyutu vardır; bu boyuta ulaşıldığında sütun artık daha fazla küçültülemez.

Münferit sütunları yeniden boyutlandırmanın yanı sıra tüm Sekme Görünümü, standart pencere yeniden boyutlandırma yöntemleriyle pencerenin boyutu değiştirilerek yeniden boyutlandırılabilir. Pencerenin yeniden boyutlandırıldığı her durumda her sütun mümkün olduğu kadar orantısal şekilde ölçeklenir, ancak minimum sütun boyutları ihlal edilemez. Buna ek olarak, pencerenin yüksekliği hiçbir zaman tüm yatak başı monitörlerini görüntülemek için gerekenden daha fazla küçültülemez.

Pencerenin yüksekliği izin verilen minimum yüksekliğe ayarlanırsa ve yapılandırmaya yeni bir yatak eklenirse, pencere boyutu yeni satırı barındırmak üzere otomatik olarak yeniden boyutlanır.

Pencerenin veya herhangi bir sütunun yeniden boyutlandırıldığı her durumda yeni düzen otomatik olarak kaydedilir. Ardından bu yeni düzen, Pager Control bir daha yeniden başlatıldığında kullanılır.

Satırları Sıralama

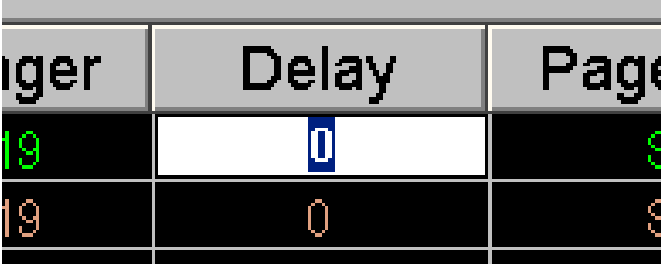
Sekme Görünümündeki satırlar, sütun başlığına tıklanarak istenen sütuna göre sıralanabilir. Satırlar yeni düzende süresiz olarak kalır, ancak bir sütunun içeriği değiştiğinde otomatik olarak yeniden sıralanmaz. Bununla birlikte, oluşturulan yeni bir satır, en son sıralama düzenine göre tabloya yerleştirilir.

Örneğin, kullanıcı tabloyu son çağrı sütununa göre sıralar. Bu, çağrı olmayan hasta monitörlerini temsil eden satırların tümünün ekranın en üstünde görüntülenmesine neden olur. Daha sonra yataklardan birinden çağrı olursa, o girişin son çağrı sütunu daha yeni bir zaman damgasıyla güncellenir. Ancak satır, ekranın altına otomatik olarak taşınmaz ve yeni bir satır eklenene veya silinene veya kullanıcı bir sütun başlığına tıklayıp yeniden sıralama yapana kadar aynı konumda kalır.

Başlangıçta, Pager Control Sekme Görünümü her zaman yatak etiketine göre sıralanır.

Gecikme Ayarını Düzenleme

- 1 İstedığınız öğeye sol fare düğmesiyle tıkladığınızda bir düzenleme kutusu belirir.



- 2 Klavyeyi kullanarak seçilen hasta için istediğiniz yeni gecikme değerini girin. Gecikme, 0 ila 30 saniye aralığında olabilir.
- 3 Değişiklikleri kaydetmek için **Enter** tuşuna basın.
Düzenlemeyi durdurmak için **Escape** tuşuna basın veya sol fare düğmesiyle Sekme Görünümünde herhangi bir yere tıklayın.

Alarm Düzeyi Ayarını Düzenleme

NOT

Hastane alarm düzeyi ilkesi, yapılandırılmış tüm hasta monitörlerinin tüm alarm önceliklerinde çağrı yapmasını gerektiriyorsa, kullanıcının alarm düzeyi ayarını değiştirmesine izin verilmez. Daha fazla ayrıntı için Infinity Gateway Kurulum yardımına başvurun.

Alarm düzeyi ayarını düzenlemek için

- 1 İsteddiğiniz öğeye sol fare düğmesiyle tıklayın. Bir seçenekler listesi görünür.



- 2 Fareyi kullanarak, istediğiniz ayar görüntülenene kadar yukarı veya aşağı oka sol tıklayın.

NOT

Kullanılabilir ayarlar, hastanenin alarm düzeyi ilkesine bağlı olarak değişecektir.

- 3 Değişiklikleri kaydetmek için **Enter** tuşuna basın.

Düzenlemeyi durdurmak için **Escape** tuşuna basın veya sol fare düğmesiyle Sekme Görünümünde herhangi bir yere tıklayın.

Konsol Penceresi

```
9/24/2002 10:02:05 PM - Queued "PA S < 30@BED1" to pager 11
9/24/2002 10:02:06 PM - Sent "PA S < 30@BED1" to pager 11
9/24/2002 10:02:37 PM - Queued "HR.Asystole@BED1" to pager 11
9/24/2002 10:02:37 PM - Sent "HR.Asystole@BED1" to pager 11
9/24/2002 10:03:12 PM - Configuration: bed BED2, care CU1 - changed pager number to 19
```

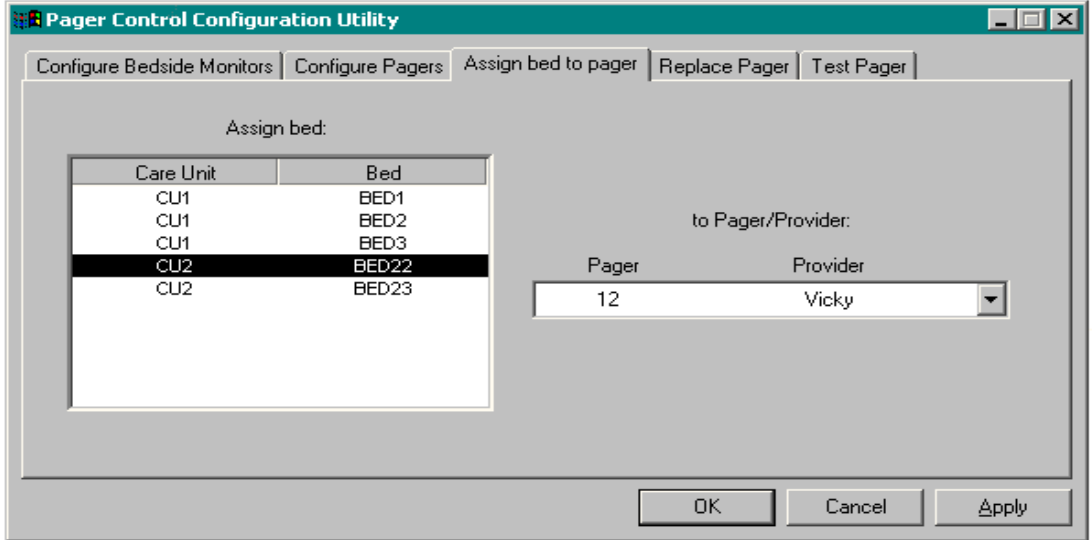
Konsol Penceresi, Pager Control'ün başlatılmasından itibaren gerçekleşen 100'e kadar olayın bir günlüğünü içerir. Her olay, olayın ilgili tarih ve saatiyle işaretlenir. Tarih ve saat biçimi, Regional Options (Bölgesel Seçenekler) ayarlarıyla belirlenir.

Konsol Penceresinde, ilişkili bir kaydırma çubuğu bulunmaktadır. Kaydırma çubuğu en alta yerleştirilirse, pencereye yeni kayıtlar girildikçe pencere otomatik olarak kayar. Ancak kaydırma çubuğu başka bir yere yerleştirilirse, pencere otomatik olarak kaymaz.

Konsoldaki metin girişleri aşağıdaki gibi renk kodludur:

Renk	Tanım
Turuncu	Hata mesajı
Mavi	Uyarı mesajı
Yeşil	Bilgi mesajı
Kırmızı	Mesaj, yüksek öncelikli bir çağrıyla ilişkili
Sarı	Mesaj, orta öncelikli bir çağrıyla ilişkili
Açık mavi	Mesaj, düşük öncelikli bir çağrıyla ilişkili

Yapılandırma Penceresi



DİKKAT

Pager Control yapılandırması parolayla korunur.

Pager Control yapılandırması kullanıcının aşağıdakileri yapmasına izin verir:

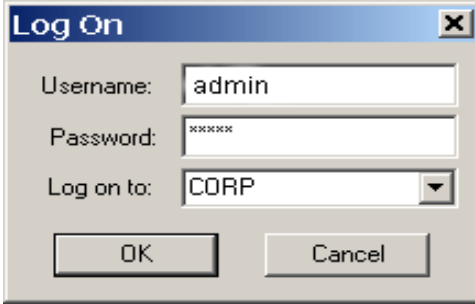
- Hasta monitörlerini Pager Access'te yapılandırmak
- Çağrı cihazlarını yapılandırmak ve çağrıdan sorumlu olan bakım sağlayıcıları tanımlamak
- Çağrı cihazlarına/bakım sağlayıcılara Yatak Başı monitörleri atamak
- Bir çağrı cihazı arızalandığında veya vardiya değişikliği nedeniyle Çağrı Cihazını değiştirmek
- Bir Çağrı Cihazını bir test mesajı göndererek test etmek

NOT

Herhangi bir çağrıda yapılan değişiklikler Pager Control Configuration (Yapılandırma) iletişim penceresinde, yalnızca **Apply (Uygula)** veya **OK (Tamam)** düğmelerine basıldığında görünür olur ve değişiklikler bu noktada uygulanır.

Güvenlik

Pager Control Yapılandırması, yapılandırma fonksiyonlarına erişimi sınırlamak amacıyla parola korumalıdır. Configuration (Yapılandırma) ekranı açıldığında, kullanıcıdan bir kullanıcı adı ve parola istenir.

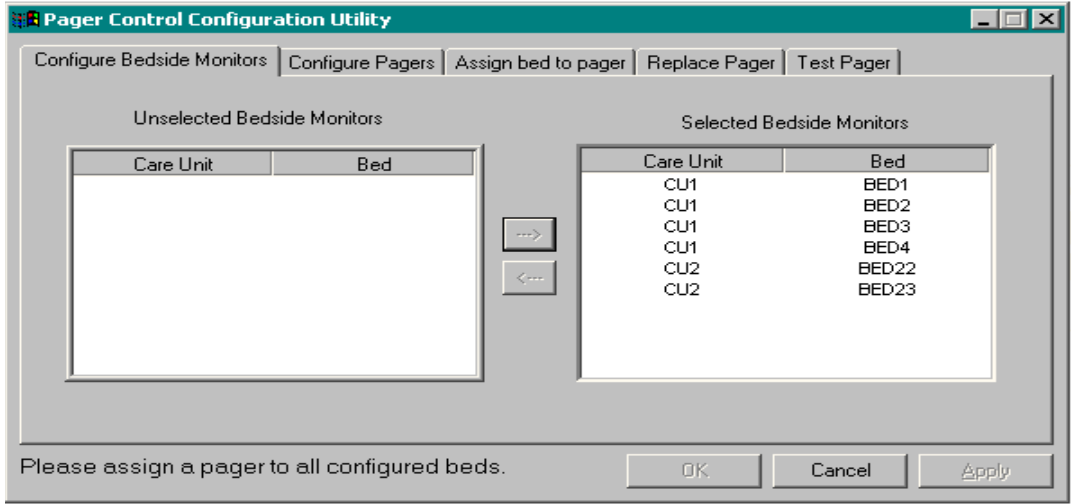
A screenshot of a 'Log On' dialog box. The dialog has a title bar with 'Log On' and a close button. It contains three input fields: 'Username:' with the text 'admin', 'Password:' with six asterisks, and 'Log on to:' with a dropdown menu showing 'CORP'. At the bottom, there are two buttons: 'OK' and 'Cancel'.

Kullanıcının Pager Control Configuration (Yapılandırma) ekranlarına erişim hakkı alabilmesi için:

- **Username (Kullanıcı adı), Password (Parola) ve Log on to (domain) (Oturum açma (etki alanı))** alanlarının Infinity Gateway'deki geçerli bir kullanıcı hesabına karşılık gelmesi gerekir.
- Infinity Gateway'de PagerConfig (Çağrı Cihazı Yapılandırması) adlı bir grup bulunmalıdır.
- Username (Kullanıcı adı), PagerConfig grubunun bir üyesi olmalıdır.

Yatak Yapılandırma

Bu iletişim penceresi, hasta monitörlerini Pager Access'te yapılandırmak için kullanılır:

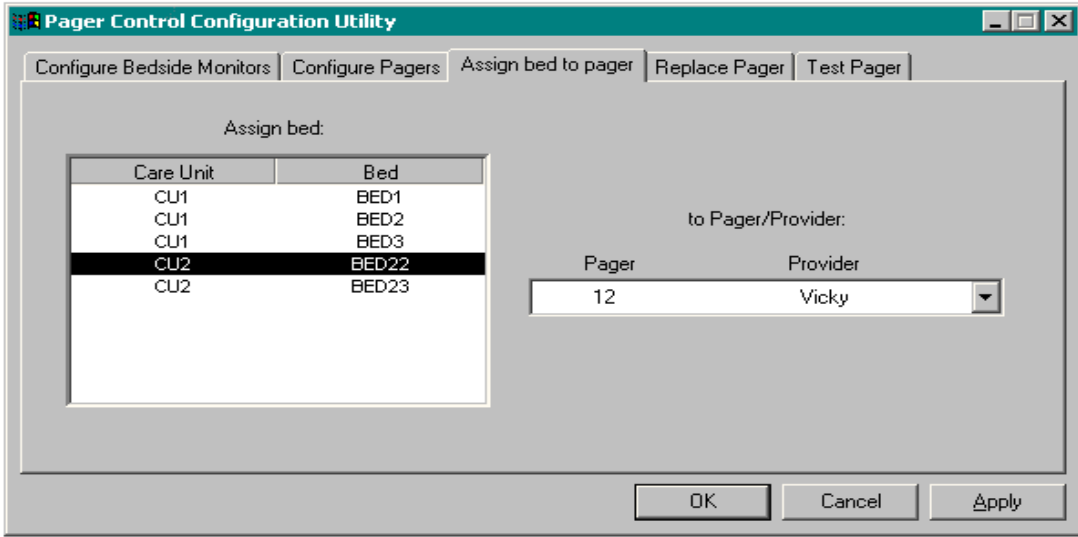


Unselected Bedside Monitors (Seçilmemiş Yatak Başı Monitörleri) paneli, Infinity ağında görünür olan, fakat Pager Access'te henüz yapılandırılmamış olan tüm hasta monitörlerini listeler. Selected Bedside Monitors (Seçilmiş Yatak Başı Monitörleri) paneli, Pager Access'te zaten yapılandırılmış olan tüm hasta monitörlerini listeler.

Sağa bakan oka basıldığında, seçilmemiş listesindeki bir hasta monitörü, seçilmiş listesine taşınır. Sola bakan oka basıldığında, seçilmiş listesindeki bir hasta monitörü, seçilmemiş listesine taşınır.

NOT

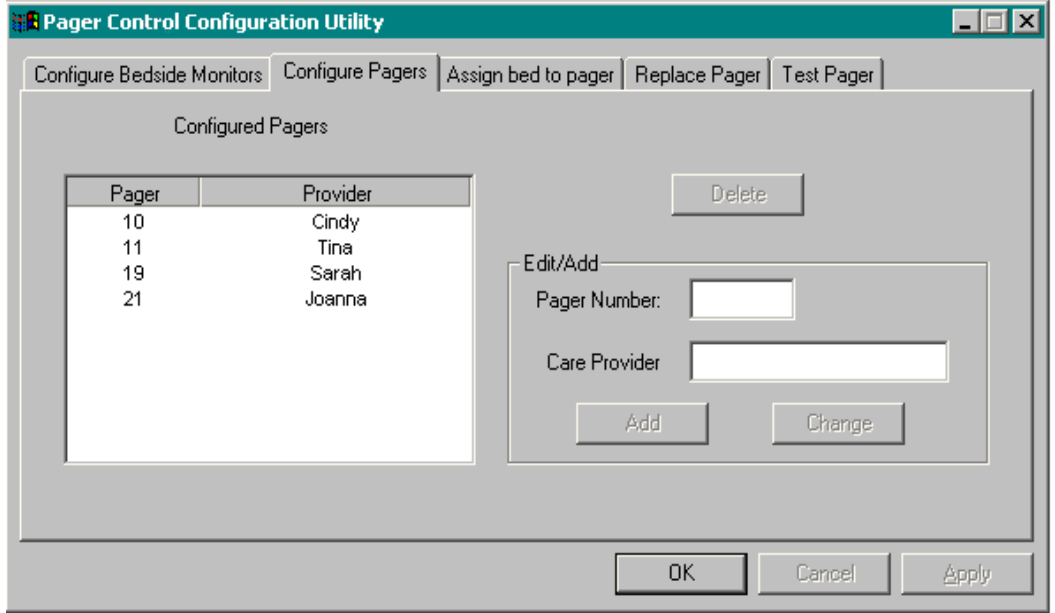
Bir yatak seçilmiş listesine eklendiğinde, sol alt köşede bir mesaj görünerek, yeni yapılandırılmış yatağa bir çağrı cihazı numarası atanması gerektiğini bildirir. Yapılandırmadaki tüm yataklar çağrı cihazlarına atanana kadar **Apply (Uygula)** ve **OK (Tamam)** düğmeleri devre dışı kalır.



NOT

Aynı bakım biriminde bulunan ve aynı yatak etiketine sahip olan kablosuz ve kablolu hasta monitörleri, gerek seçilmiş gerekse seçilmemiş listesinde yalnızca tek bir kez görünür.

Çağrı Cihazlarını Yapılandırma



Bu iletişim kutusu, çağrı cihazlarının listesini yapılandırmak ve çağrı cihazlarını onlardan sorumlu bakım sağlayıcılara atamak için kullanılır. Bir çağrı cihazı yapılandırıldığında, o çağrı cihazından sorumlu bakım sağlayıcıya hasta monitörleri eşlenebilir veya atanabilir.

Configure Pagers (Çağrı Cihazlarını Yapılandırma) ekranı aşağıdakiler için kullanılabilir:

- Bir Çağrı Cihazı Ekleme
- Bir Çağrı Cihazını Silme
- Çağrı cihazına ilişkin bir Servis Sağlayıcıyı değiştirme
- Bir Çağrı Cihazını Değiştirme

Bir Çağrı Cihazı Ekleme

Bir çağrı cihazı eklemek için, çağrı listesinde daha önce seçilmiş olan girişlerin seçimini seçili girişe tıklayarak kaldırın. Ardından, çağrı cihazı numarasını ve bakım sağlayıcıyı uygun alanlara girin. Son olarak, **Add (Ekle)** düğmesine basın.

Bir çağrı cihazı eklemek, yeni çağrı cihazına bir test mesajının otomatik olarak gönderilmesine neden olur.

Bir Çağrı Cihazını Silme

Bir çağrı cihazını silmek için, çağrı cihazını listeden seçin ve **Delete (Sil)** düğmesine basın.

DİKKAT

O çağrı cihazına atanmış tüm hasta monitörleri, otomatik olarak Pager Access'te yapılandırılmamış haline gelir.

Bir Sağlayıcıyı Değiştirme

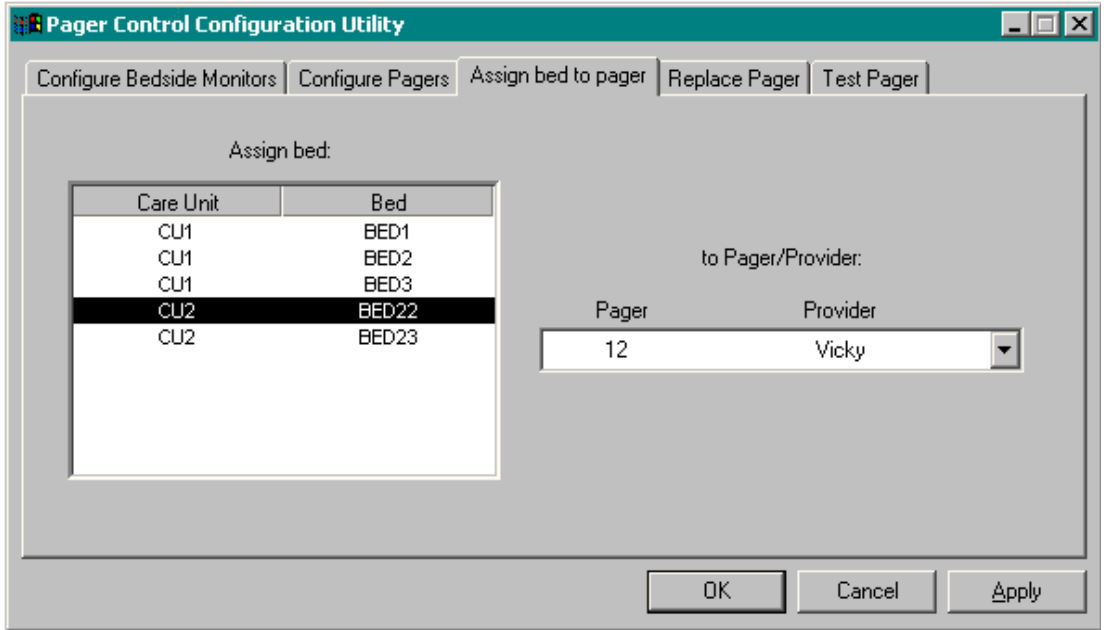
Bir çağrı cihazıyla ilişkili bakım sağlayıcıyı değiştirmek için, çağrı cihazını çağrı cihazları listesinden seçin, bakım sağlayıcı alanını düzenleyin, ardından **Change (Değiştir)** düğmesine basın.

Bir Çağrı Cihazını Değiştirme

Bir çağrı cihazını değiştirmek için, çağrı cihazını listeden seçin, çağrı cihazı numarası alanını listede zaten bulunmayan bir numarayla değiştirin ve **Change (Değiştir)** düğmesine basın.

Bir çağrı cihazının değiştirilmesi, eski çağrı cihazına atanmış tüm hasta monitörlerinin yeni çağrı cihazına otomatik olarak yeniden atanmasına neden olur. Ayrıca eski çağrı cihazı numarası listeden silinir ve yeni çağrı cihazına bir test mesajı otomatik olarak gönderilir.

Yatak Atama

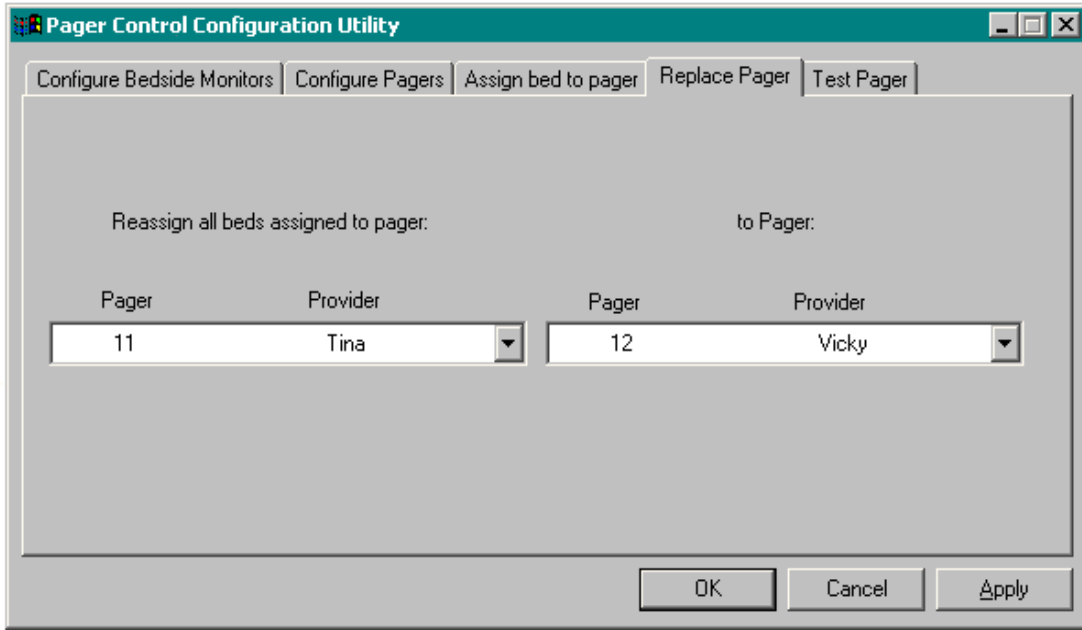


Bir çağrı cihazına bir yatak atamak için, Bakım Birimini/Yatağı **Assign bed: (Yatak ata:)** listesinden seçin. Ardından, Çağrı Cihazı/Sağlayıcı numarasını **to Pager/Provider: (Çağrı Cihazına/Sağlayıcıya:)** açılır listesinden seçin.

NOT

Aynı bakım biriminde bulunan ve aynı yatak etiketine sahip olan kablosuz ve kablolu hasta monitörleri, aynı çağrı cihazına otomatik olarak atanır ve listede yalnızca tek bir kez görünür.

Bir Çağrı Cihazını Değiştirme

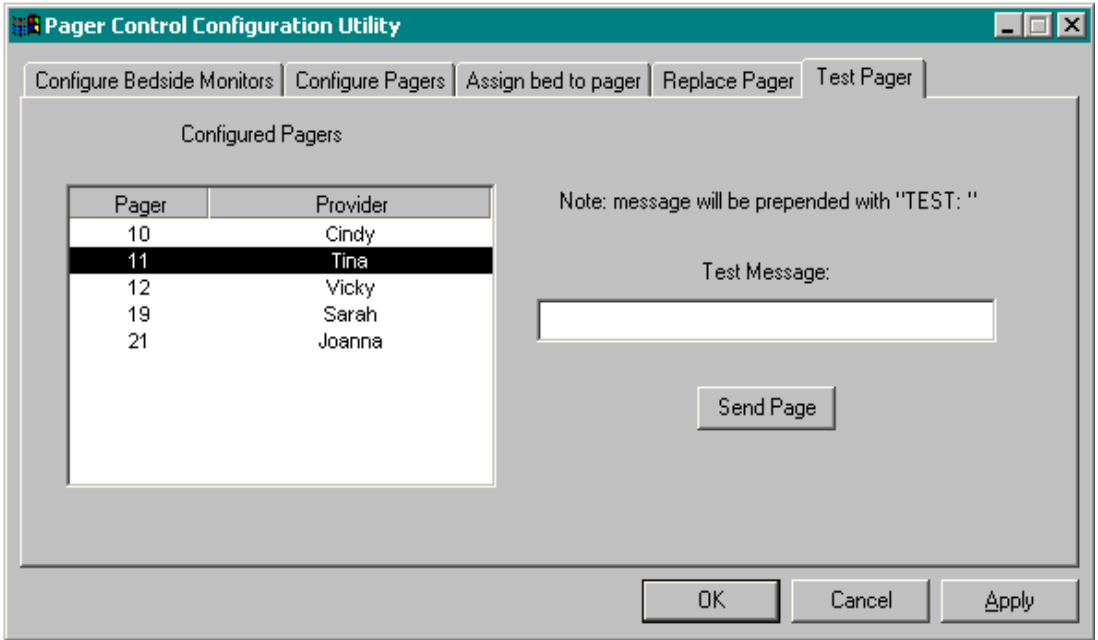


Bir çağrı cihazını değiştirmek için, değiştirilecek çağrı cihazını **Reassign all beds assigned to pager: (Çağrı cihazına atanmış tüm yatakları yeniden ata:)** açılır listesinden seçin. Ardından, yeni çağrı cihazını **to Pager: (Çağrı Cihazına:)** açılır listesinden seçin.

NOT

Configure Pagers (Çağrı Cihazlarını Yapılandır) sekmesinde bir çağrı cihazını değiştirmenin aksine, hiçbir test çağrı mesajı otomatik olarak oluşturulmaz ve eski çağrı cihazı numarası, yapılandırılmış çağrı cihazları listesinde kalmaya devam eder.

Bir Çağrı Cihazını Test Etme



Bir test çağrı mesajı göndermek için, test edilecek çağrı cihazını **Configured Pagers (Yapılandırılmış Çağrı Cihazları)** listesinden seçin. İstedığınız metni **Test Message: (Test Mesaj:)** alanına girin. Ardından, **Send Page (Çağrıyı Gönder)** tuşuna basın.

NOT

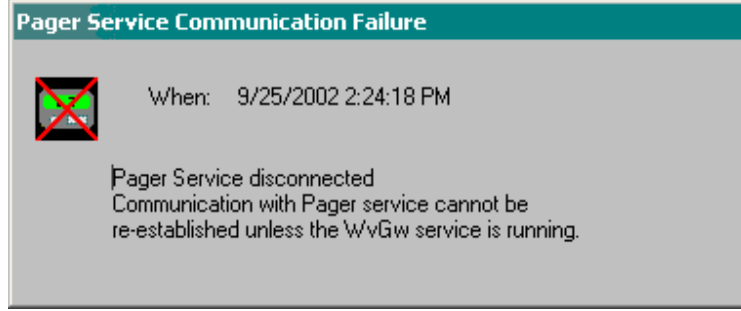
Tüm test mesajlarında "TEST:" etiketi bulunmaktadır ve bunlar, çağrı cihazına bir düşük öncelikli çağrı ile aynı ayarlarla gönderilir.

Uyarılar

Pager Control, Pager Service veya Pager Control uygulaması ciddi bir sorunla karşılaştığında bir Alerts (Uyarılar) ekranı görüntüler. Bu uyarılar aşağıdakileri içerir:

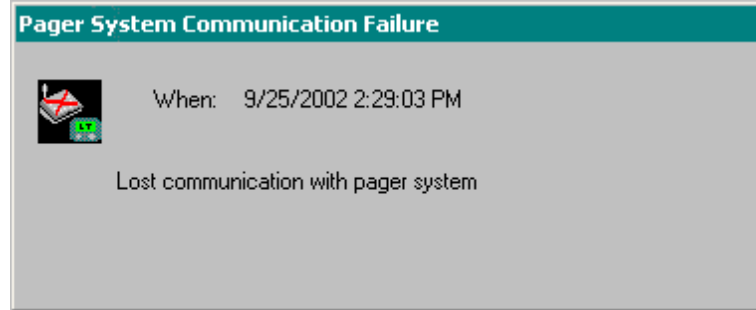
- Pager Service disconnected (Çağrı Cihazı Hizmetinin bağlantısı kesildi)
- Lost Communication with Pager System (Çağrı Cihazı Sistemiyle İletişim Kesildi)
- Lost Communication with Gateway Service (Ağ Geçidi Hizmetiyle İletişim Kesildi)
- Patient Monitor Alarm Time-Out (Hasta Monitörü Alarm Zaman Aşımı)
- Duplicate Bed Label (Yinelenen Yatak Etiketi)

Pager Service Disconnected (Çağrı Cihazı Hizmetinin Bağlantısı Kesildi)



Bu uyarı, Pager Control, çağrı cihazı hizmetiyle iletişimini kaybettiğinde görüntülenir. Bu sorunun en yaygın nedeni, Çağrı Cihazı Hizmetinin durmuş olmasıdır. Bu nedenle, Pager Control'un Infinity Ağı üzerindeki herhangi bir çağrıyı ve alarm aktivitesini izlemesi olanaklı değildir.

Lost Communication with Pager System (Çağrı Cihazı Sistemiyle İletişim Kesildi)

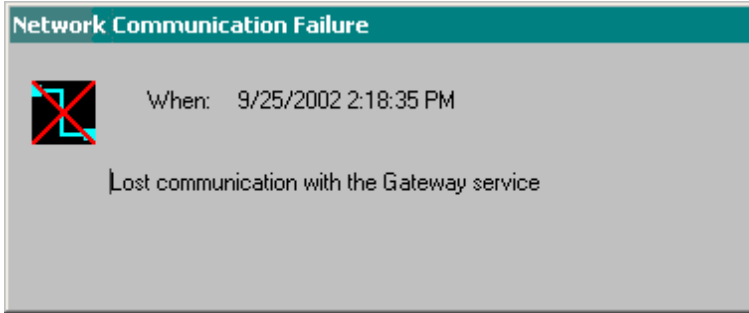


Bu uyarı, çağrı cihazı hizmeti, çağrı cihazı sistemiyle iletişimini kaybettiğinde ve artık çağrı gönderemediğinde görüntülenir.

Bu sorunun olası nedenleri şunlardır:

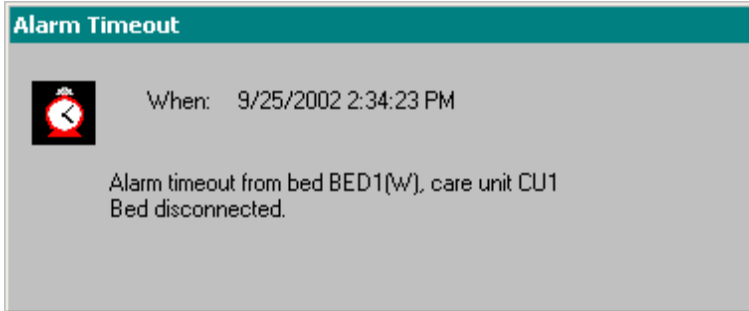
- Çağrı cihazıyla bağlantı kesilmiştir.
- Çağrı cihazı sistemi kapatılmıştır.
- Çağrı cihazı hizmeti, çağrı cihazı sistemi için hatalı yapılandırılmıştır (protokol, seri bağlantı parametreleri hatası).

Lost Communication with Gateway Service (Ağ Geçidi Hizmetiyle İletişim Kesildi)



Bu uyarı, çağrı cihazı hizmetinin (pager) Gateway (Ağ Geçidi) hizmetiyle (WvGw) ve dolayısıyla Infinity Ağ'ıyla iletişimini kaybettiğini belirtir. Bu uyarının olası nedeni, Ağ Geçidi hizmetinin kapatılmış olmasıdır.

Patient Monitor Alarm Time-Out (Hasta Monitörü Alarm Zaman Aşımı)



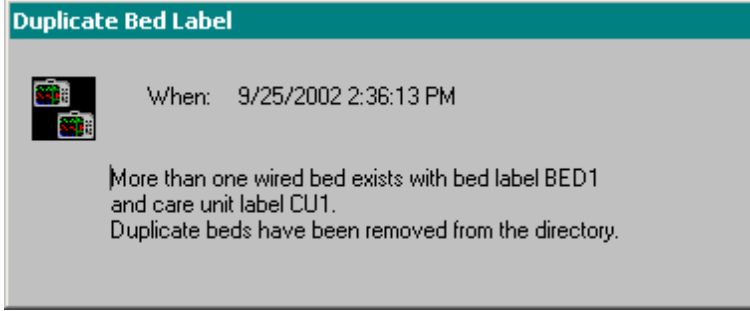
Bu uyarı, çağrı cihazı hizmetinin, hasta monitöründen 10 saniyeden fazla bir süre boyunca alarm bilgisi almamış olduğunu belirtir. Olası nedenler şunlardır:

- Hasta monitörü yerleştirme istasyonundan çıkartılmıştır.
- Hasta monitörünün gücü kapatılmıştır.
- Hasta monitörünün ağdan bağlantısı kesilmiştir.

- Bir ağ bant genişliği sorunu vardır.
- Bir Gateway Infinity Sunucu performans sorunu vardır.

Bir alarm zaman aşımı oluştuğunda, hasta monitörünün bağlantısı otomatik olarak kesilir. En az bir dakika boyunca yeniden bağlanmaz ve bu süreden sonra da yalnızca ağda halen görünüyorsa bağlanır.

Duplicate Bed Label (Yinelenen Yatak Etiketi)



Bakım biriminde, yatak etiketine, bakım birimi etiketine ve kablosuz adına göre ayırt edilemeyen iki hasta monitörü bulunmaktadır. Bu durum ortaya çıktığında, her iki hasta monitörünün bağlantısı otomatik olarak kesilir ve yatak kimliği benzersiz olana kadar bağlantısı kesilmiş olarak kalır.

Bu sorunun olası nedenleri şunlardır:

- Bir hasta monitörü hatalı yapılandırılmıştır.
- İki kablosuz hasta monitörü aynı yerleştirme istasyonuna takılmış ve ardından çıkartılmış ve daha sonra başka bir yerleştirme istasyonuna takılmamıştır.

Kablosuz Hasta Monitörleri

Infinity Ağı, hasta monitörlerinin kablosuz ağ bağlantısını destekler. İki kablosuz monitör modu bulunmaktadır:

- Seamless viewing mode (Kesintisiz görüntüleme modu)
- Transport (Taşıma) modu

NOT

Kablosuz terimi sadece Seamless Viewing (Kesintisiz Görüntüleme) modundaki hasta monitörleri için geçerlidir.

Kablosuz hasta monitörleri, yerleştirilmiş oldukları ilgili Infinity Yerleştirme İstasyonu'nun yatak etiketini ve bakım birimi etiketini alırlar.

'Transport mode' (Taşıma modu) için yapılandırılmış olan kablosuz hasta monitörleri, yerleştirme istasyonundan çıkartıldıklarında, hasta monitörü önceden atanmış benzersiz bir yatak etiketine otomatik olarak değişir.

Ancak Seamless Viewing (Kesintisiz Görüntüleme) modundaki kablosuz hasta monitörleri çıkartıldıklarında, Infinity Yerleştirme İstasyonu'ndaki aynı yatak etiketini ve bakım birimi etiketini korurlar.

Hasta Monitörü Kimliği ve Kablosuz Simgesi

Hasta monitörleri yatak etiketlerine ve bakım birimi etiketlerine göre belirlenirler. Cihazların benzersiz kimliği, kablosuz hasta monitörlerinin Seamless Viewing (Kesintisiz Görüntüleme) modunda kuruldukları yapılandırmalarda her zaman olanaklı olmayabilir. Bu nedenle, bu yatakları kablolu hallerinden ayırmak için kablosuz simgesi kullanılır

NOT

Kablosuz simgesi, yalnızca Seamless Viewing (Kesintisiz Görüntüleme) modundaki kablosuz hasta monitörleriyle kullanılır ve Transport (Taşıma) modundaki kablosuz hasta monitörleriyle kullanılmaz.

Pager Control Yapılandırması

Seamless Viewing (Kesintisiz Görüntüleme) modundaki kablosuz hasta monitörleri, Infinity Gateway Pager Arabiriminde bir kablolu hasta monitörüyle aynı şekilde yapılandırılır.

NOT

Bir kablolu hasta monitörü ve bir kablosuz hasta monitörü aynı yatak/cihaz etiketini ve aynı bakım birimi etiketini paylaştığında, Infinity Gateway ikisini de aynı çağrı cihazına atar ve gecikme ve alarm düzeyi ayarlarında yapılan değişiklikler her ikisi için de geçerli olur.

Sekme Görünümü

Sekme Görünümü, yapılandırılmış her hasta monitörü için tek bir satır ayırır. Hasta monitörü aktif olmadığında, satır gri görünür. Hasta monitörü aktif olduğunda, satır gri görünmez.

Seamless Viewing (Kesintisiz Görüntüleme) modundaki kablosuz monitörler kablolu halleriyle aynı yapılandırmayı paylaştıkları için, kablosuz monitörlere hiçbir satır ayrılmaz. Bir kablosuz hasta monitörü Infinity Gateway Arabirim Seçeneğinde çevrim içi olduğunda, aynı addaki kablolu hasta monitörü aktifse yeni bir satır atanır. Aynı addaki kablolu hasta monitörü aktif değilse, kablosuz hasta monitörü o hasta monitörü için ayrılmış satırda görüntülenir.

Bu sayfa kasten boş bırakılmıştır.

Bu sayfa kasten boş bırakılmıştır.

Bu sayfa kasten boş bırakılmıştır.

Bu kullanım kılavuzu yalnızca şu Seri Numaralı
**Infinity® Gateway Suite Pager Control User
Guide VF9.n**

için geçerlidir:

Dräger tarafından hiçbir Seri No.

belirtilmemişse, bu Kullanım Kılavuzu yalnızca
genel bilgi olarak sunulmuştur ve belirli bir
makine veya birim için kullanılamaz.

Bu doküman, yalnızca müşteri bilgilendirmesi
için verilir ve müşteri talep etmedikçe
güncellenmez ya da değiştirilmez.



Tıbbi Cihazlara ilişkin
93/42/AET Sayılı Direktif



Draeger Medical Systems, Inc.

3135 Quarry Road
Telford, PA 18969-1042
ABD



(215) 721-5400
(800) 4DRAGER
(800 437-2437)

FAKS

(215) 723-5935



<http://www.draeger.com>

ABD distribütörü



Draeger, Inc.

3135 Quarry Road
Telford, PA 18969-1042
ABD



(215) 721-5400
(800) 4DRAGER
(800 437-2437)

FAKS

(215) 723-5935



<http://www.draeger.com>



Avrupa, Orta Doğu, Afrika, Latin
Amerika, Asya Pasifik'te bulunan
dağıtımçı firma



Drägerwerk AG & Co. KGaA

Moislinger Allee 53 – 55
23542 Lübeck
Almanya



+49 451 8 82-0

FAKS

+49 451 8 82-20 80



<http://www.draeger.com>

İthal Eden / Importer:

Draeger Medikal Tic. ve Servis A.Ş.



Esentepe Mah. Milangaz Cad.
No:75 A

Kat:12 İckapi No: 109-115
34870 Kartal – İstanbul,
Türkiye



+90-216-469 0555

Faks:

+90-216-469 0560

3703553 – RI 00 tr

© Drägerwerk AG & Co. KGaA

Baskı/Edition: 1 – 2019-03



Dräger, önceden bilgi vermeksizin ekipmanda
değişiklikler yapma hakkını saklı tutar.